

2022-2023

Rapport d'impact

**Avec nos partenaires,
pour nos partenaires**



À propos d'Excellence en santé Canada

Excellence en santé Canada (ESC) travaille avec des partenaires pour diffuser les innovations, renforcer les capacités et catalyser le changement dans les politiques afin que toutes et tous au Canada reçoivent des soins sûrs et de qualité. En collaborant avec les patients et patientes, les partenaires de soins essentiels et le personnel des services de santé, nous transformons les innovations éprouvées en améliorations durables dans tous les aspects de l'excellence en santé. Créé en 2021, ESC est issu de la fusion de l'Institut canadien pour la sécurité des patients et de la Fondation canadienne pour l'amélioration des services de santé.

Les opinions exprimées ici ne représentent pas nécessairement celles de Santé Canada.

Excellence en santé Canada

150, rue Kent, bureau 200
Ottawa (Ontario) K1P 0E4

Sans frais : 1 866 421-6933 / Local (Ottawa) : (613) 728-2238

Renseignements généraux : info@hec-esc.ca

Reconnaissance du territoire

Excellence en santé Canada (ESC) honore les territoires traditionnels sur lesquels son personnel et ses partenaires vivent, travaillent et se divertissent. Nous reconnaissons que le niveau de vie dont nous bénéficions aujourd'hui est le résultat de l'intendance et des sacrifices des premiers habitants de ces territoires. Nous devons nous engager à ne pas répéter les erreurs du passé et à viser plus d'équité et de respect dans les relations avec les Premières Nations, les Inuits et les Métis. La reconnaissance du territoire et de ses premiers occupants est une responsabilité fondamentale de notre organisme et s'inscrit dans notre engagement à cheminer vers la vérité et la réconciliation.

Table des matières

- 2 Avec nos partenaires, pour nos partenaires
- 3 Mot de la présidence
- 4 Des collaborations fructueuses
- 6 Des partenariats authentiques dans tout le pays
- 9 Trouver et promouvoir les innovateurs et les innovations
 - 9 Jeter les bases des futures innovations
 - 9 Pleins feux sur la sécurité des patients
- 10 Être un moteur de l'adoption rapide et de la diffusion d'innovations dans le domaine de la qualité et de la sécurité
 - 11 Soins de longue durée : des initiatives déployées dans des centaines d'établissements au Canada
 - 12 Œuvrer ensemble pour améliorer l'équité dans l'accès aux soins palliatifs
 - 13 Partenariat sur les soins virtuels appropriés, équitables et sûrs : outiller les prestataires et les équipes
 - 14 Assurer la pleine intégration des partenaires de soins essentiels dans les établissements de santé et de soins
 - 15 Améliorer la qualité et la sécurité des transitions entre l'hôpital et le milieu de vie
 - 15 Démarche pour une utilisation optimale des médicaments en hébergement de soins de longue durée au Québec : lancement d'une nouvelle phase
- 16 Développer les capacités pour rendre possible l'excellence en santé
 - 17 Programme FORCES^{MC} : amélioration des services d'intervention d'urgence à l'échelle communautaire
 - 17 Dialoguer pour mieux appréhender la sécurité des soins et développer les capacités
- 18 Catalyser le changement dans les politiques
 - 18 Catalyser l'innovation dans les politiques au regard des grands enjeux du système de santé
 - 19 ESC appuie les priorités des Premières Nations, des Inuits et des Métis, et promeut la sécurité culturelle et l'équité des soins
- 20 La série Échange de connaissances virtuel sur l'équité, la diversité et l'inclusion fédère plusieurs milliers de personnes
- 21 Conseil d'administration
- 21 Annexes
 - 21 Annexe A – Rapport sur le cadre de mesure du rendement 2022-2023
 - 21 Annexe B – Défis et risques 2022-2023
 - 21 Annexe C – États financiers résumés 2022-2023
 - 21 Annexe D – Rapport sur la rémunération 2022-2023

Chez Excellence en santé Canada (ESC), nous collaborons avec et pour des personnes de tout le pays pour façonner un avenir où toutes et tous au Canada reçoivent des soins et services de santé sûrs et de qualité.

« Avec nos partenaires, pour nos partenaires »

traduit notre volonté de concrétiser cet objectif au nom de tous les bénéficiaires, en nouant des partenariats authentiques avec les principales personnes concernées : les patients et les patientes, les prestataires, les partenaires de soins essentiels et les familles, les leaders, les équipes de recherche, les responsables des politiques et bien d'autres encore.

Ensemble, nous allons beaucoup plus loin.



Faire la différence, avec et pour nos partenaires

Au lieu d'intervention comme dans l'ensemble du continuum de soins, il est fondamental de travailler en équipe pour assurer la sécurité des patients et la qualité des soins pour toutes les personnes vivant au Canada. En 2022-2023, nous avons eu le privilège de travailler avec et pour plus de 21 000 patients et patientes, partenaires de soins essentiels, prestataires de soins, leaders, organismes et communautés pour progresser dans cette direction.

Vous trouverez tout au long de ce rapport des données et des récits qui mettent en lumière l'impact obtenu au regard de nos objectifs :

- [Trouver et promouvoir les innovateurs et les innovations](#) qui permettent d'améliorer les soins aux personnes âgées et les soins de santé primaires, et d'appuyer les ressources humaines en santé
- [Être un moteur de l'adoption rapide et de la diffusion d'innovations dans le domaine de la qualité et la sécurité](#), notamment des soins palliatifs, virtuels et de longue durée
- [Développer les capacités pour rendre possible l'excellence en santé](#) en poursuivant nos axes prioritaires, tels que la sécurité des patients ou le leadership
- [Catalyser le changement dans les politiques](#) en apportant des solutions concrètes à des problèmes politiques complexes, en appuyant les priorités des Premières Nations, des Inuits et des Métis et en promouvant l'équité des soins



Cette année encore, Excellence en santé Canada n'a eu de cesse d'améliorer l'expérience des soins et la santé des personnes vivant au Canada par le biais de partenariats avec les prestataires et les bénéficiaires des soins. En investissant dans nos relations avec ces partenaires, nous investissons dans la sécurité et la qualité des soins de santé. »

- Erik Sande, président du conseil d'administration



Les relations authentiques et réciproques sont le cœur de notre action. De ces partenariats naissent des relations avec d'autres personnes et organisations, qui déclenchent à leur tour une succession d'améliorations dans l'ensemble du système de santé. »

- Jennifer Zelmer, présidente-directrice générale

Des collaborations fructueuses

95 %

des milieux de soins ont mis en place un changement de pratique ou de comportement ciblé

94 %

des milieux de soins ont progressé vers un objectif ciblé associé à l'expérience des soins, à l'expérience des prestataires ou à la santé de la population

100 %

des organismes ont décrit leurs relations avec ESC comme étant pertinentes et réciproques

77 %

des personnes ayant participé aux initiatives offertes par ESC ont noué des relations avec d'autres partenaires

Nous avons touché
10 301 leaders
et

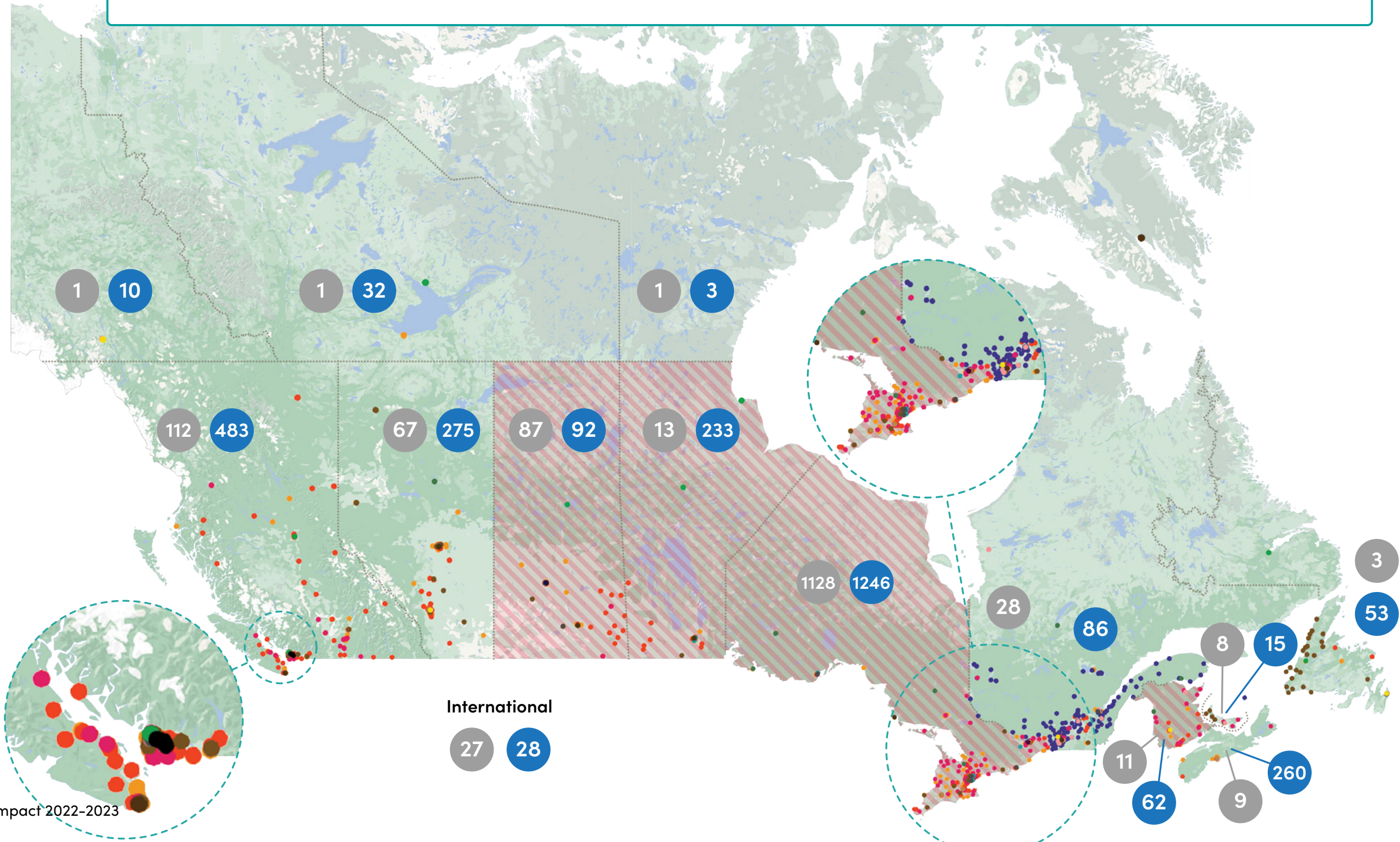
4 858 organismes
et communautés servant des milliers de patients, patientes et partenaires de soins essentiels*

Remarque : ESC cherche constamment à élargir l'éventail d'indicateurs applicables à ses programmes. Les pourcentages présentés ci-dessus se rapportent aux programmes pour lesquels l'organisme a été en mesure d'évaluer ces indicateurs en 2022-2023.

* Les partenaires de soins essentiels offrent aux bénéficiaires des soins le soutien physique, psychologique ou émotionnel dont ils ont le plus besoin. Ce soutien peut comprendre l'aide à la prise de décisions, ainsi que la coordination et la continuité des soins. Les partenaires de soins essentiels sont désignés par le patient ou la patiente (ou par son mandataire spécial), et peuvent être des membres de la famille ou de l'entourage immédiat, ou d'autres personnes proches aidantes.

Des partenariats authentiques dans tout le pays

- Faire le pont vers la maison
- Réseau canadien de santé des régions nordiques et éloignées
- Essentiels ensemble
- FORCES
- Réseau des dirigeants de la région de la santé des Premières Nations AGSPN-ESC
- Réseau gouvernemental FPT
- Équipes en science de la mise en œuvre
- Améliorer l'équité dans l'accès aux soins palliatifs (AEASP)
- Forum des leaders
- Amélioration de la qualité en SLD
- Optimiser les pratiques, les usages, les soins et les services – Antipsychotiques (OPUS-AP – PEPS)
- Atelier sur la reprise et résilience après la pandémie
- Ambulanciers paramédicaux et soins palliatifs
- Partenariat sur les soins virtuels appropriés
- Dialogues sur les politiques
- Laboratoires des politiques
- Repenser les SLD
- Série Agir pour les discussions sur la sécurité
- TeamSTEPPS Canada
- Échange de connaissances virtuel sur l'équité, la diversité et l'inclusion



Notre [stratégie 2021-2026](#) est notre feuille de route; elle définit notre façon de faire, et notamment notre façon de collaborer avec et pour les personnes de tout le Canada afin de réaliser nos objectifs. Le présent rapport s'articule également autour des quatre volets de notre façon de faire :



Trouver et promouvoir les innovateurs et les innovations

Jeter les bases des futures innovations

En 2022-2023, ESC a dessiné les contours de trois futurs programmes visant à repérer des innovations prometteuses et ouvrir la voie à une amélioration des politiques et pratiques liées à la santé dans les domaines suivants :

- les soins aux personnes âgées vieillissant chez elles;
- les soins primaires, en particulier dans les communautés rurales, éloignées ou mal desservies;
- les pratiques pour retenir et appuyer le personnel de santé.

Pleins feux sur la sécurité des patients

Au vu des défis urgents que connaît le secteur de la santé, de la sécurité des patients aux retombées du changement climatique, il est fondamental d'instaurer un dialogue ciblé et constructif, un objectif auquel la série *Pleins feux* a répondu en rassemblant des personnes issues de tous les territoires et provinces.

L'épisode [Un milieu sûr et à l'écoute : apprendre des incidents liés à la sécurité du patient dans le but de rendre les soins plus sûrs pour tout le monde](#) a été l'un des plus suivis cette année. Forts de leur expérience concrète, les panélistes ont évoqué des moyens d'action commune pour reconnaître les préjudices évitables et en faciliter la guérison, comprendre et combattre les facteurs qui contribuent aux incidents liés à la sécurité du patient, et promouvoir une culture de la sécurité.



Être un moteur de l'adoption rapide et de la diffusion d'innovations dans le domaine de la qualité et de la sécurité



Soins de longue durée : des initiatives déployées dans des centaines d'établissements au Canada

Avec les initiatives [Amélioration de la qualité en SLD](#) et [Repenser les SLD](#) et grâce à l'appui financier d'ESC et à une aide au développement de leurs capacités, des centaines d'établissements de soins de longue durée (SLD) de tout le pays ont travaillé main dans la main pour combler les lacunes en matière de qualité et de sécurité.

Amélioration de la qualité en SLD : Au total, 285 établissements de SLD répartis dans neuf provinces ont mis en œuvre des projets d'amélioration de la qualité axés sur le bien-être du personnel et l'amélioration des soins centrés sur la personne. Chacun de ces établissements avait des objectifs de qualité et de sécurité différents; 86 % des équipes ont fait état d'une amélioration du bien-être du personnel, et 97 % d'une amélioration des soins centrés sur la personne.

Repenser les SLD : Dans le cadre de ce programme, 237 établissements de SLD répartis dans les 10 provinces ont commencé la mise en œuvre de projets d'amélioration visant à promouvoir un environnement de travail sain et propice à des soins plus sûrs, de meilleure qualité et davantage centrés sur la personne. Si les équipes participantes mettent en œuvre des projets variés propres à leur établissement, toutes partagent néanmoins un même objectif : renforcer la résilience dans les soins de longue durée.



Une employée du foyer de soins Yorkton and District et un résident.



La compassion a regagné l'équipe. Mes collègues ont été nombreux à évoquer l'épuisement professionnel et leur sentiment de survie au jour le jour. Nous leur avons redonné une raison d'être, un dessein et un lien avec les résidents et résidentes. Nous avons rassemblé les fragments brisés par la COVID-19 et recréé une superbe mosaïque pour les membres de l'équipe, les résidents et résidentes et les familles. »

- Sandy Croley,
Rykka Care Centres

Œuvrer ensemble pour améliorer l'équité dans l'accès aux soins palliatifs

En collaboration avec le [Partenariat canadien contre le cancer](#), ESC a récemment lancé le programme [Améliorer l'équité dans l'accès aux soins palliatifs](#) avec et pour les personnes en situation d'itinérance ou de logement précaire.

Ce partenariat a pour vocation de recueillir des expériences et des points de vue diversifiés, dont ceux de personnes ayant un vécu expérientiel, afin d'améliorer les expériences de soins, l'accès aux soins et la santé des personnes en situation d'itinérance ou de logement précaire. L'objectif? Faire en sorte que toutes et tous au Canada reçoivent des soins de santé sûrs et de qualité, en adoptant une approche axée sur l'équité, mais aussi en reconnaissant les facteurs sociaux, politiques et économiques qui contribuent aux iniquités en matière d'accès aux soins et d'expérience des soins.

En 2022-2023, [dix communautés](#) réparties dans sept provinces ont été accueillies dans la première cohorte, et jusqu'à dix communautés supplémentaires devraient rejoindre le programme en 2024. Les communautés de cette première cohorte ont participé à un atelier en personne afin de faire des soins axés sur l'équité et des stratégies d'engagement véritable des composants intrinsèques de leurs projets.



Des membres de l'équipe représentant Vancouver Coastal Health/Providence Health Care et l'Institut de soins palliatifs et de fin de vie Michel-Sarrazin – Université Laval discutent avec Ashley Mollison, accompagnatrice du programme.

Partenariat sur les soins virtuels appropriés, équitables et sûrs : outiller les prestataires et les équipes

Le projet collaboratif [Partenariat sur les soins virtuels appropriés](#) offre aux prestataires de soins, notamment en milieu de soins primaires et communautaires, des outils et des capacités pour déterminer quand et comment utiliser les soins virtuels de façon appropriée, équitable et sûre.

En 2022-2023, 41 équipes réparties dans 135 sites et neuf provinces ont été accueillies dans ce programme. Ces équipes élaboreront un cadre fonctionnel adapté à leur milieu de soins spécifique, et développeront leur capacité à travailler en partenariat avec les patients et patientes, les familles, les partenaires de soins

essentiels et les communautés. Elles contribueront par ailleurs à garantir un accès approprié aux soins virtuels à des populations diversifiées, y compris les populations rurales et éloignées, les Premières Nations, les Inuits et les Métis, ainsi que d'autres communautés mal desservies.

En 2022-2023, dix communautés réparties dans sept provinces ont été accueillies dans la première cohorte, et jusqu'à dix communautés supplémentaires devraient rejoindre le programme en 2024.



Assurer la pleine intégration des partenaires de soins essentiels dans les établissements de santé et de soins

Tout au long de la pandémie, le programme [Essentiels ensemble](#) a évolué au rythme des enseignements tirés pour aider les établissements de santé et de soins à intégrer pleinement les familles et d'autres personnes proches aidantes dans l'ensemble du continuum de soins. Ce programme a parallèlement pour vocation d'assurer l'intégration pérenne des partenaires de soins, y compris en temps de crise, notamment grâce à la mise en œuvre de politiques et pratiques éclairées par des données probantes.

La présence des partenaires de soins essentiels améliore la sécurité, l'expérience de soins et les résultats cliniques des patients, un rôle essentiel que l'équipe du programme a mis en avant :

- en différenciant leur statut de celui des « visiteurs »;
- en offrant un accès libre à des [outils et ressources](#), notamment un outil d'auto-évaluation, afin d'aider les organismes à mettre en œuvre les recommandations stratégiques;
- en proposant [des occasions d'apprentissage entre pairs](#), qui ont bénéficié à des organismes des 13 provinces et territoires ainsi qu'à l'international;
- et en réalisant des [analyses des politiques](#) afin de dégager les évolutions des politiques.



La présence des personnes qui connaissent le mieux le patient ou la patiente est un avantage indéniable pour toutes les personnes concernées. Cette présence nous a manqué au plus fort de la pandémie. Nous avons eu la chance de pouvoir compter sur les personnes et les ressources appropriées, alors que nous faisons tout notre possible pour nous protéger et protéger les autres. »

- Susan Shaw, M. D., FRCPC, CCPE, médecin-chef, Régie de la santé de la Saskatchewan

Améliorer la qualité et la sécurité des transitions entre l'hôpital et le milieu de vie

Le programme [Faire le pont vers la maison](#) permet d'améliorer la qualité et la sécurité des transitions entre l'hôpital et le milieu de vie en aidant les bénéficiaires, les familles et les partenaires de soins essentiels à acquérir les connaissances et la confiance dont ils ont besoin pour gérer les soins. En 2022-2023, grâce à un partenariat avec [Health Quality BC](#), le programme a été étendu pour accueillir deux nouvelles équipes en Colombie-Britannique et au Yukon.



Démarche pour une utilisation optimale des médicaments en hébergement de soins de longue durée au Québec : lancement d'une nouvelle phase

Sous la responsabilité du ministère de la Santé et des Services sociaux du Québec, en partenariat avec le CIUSSS de l'Estrie – CHUS et Excellence en santé Canada, la phase 3 de la démarche Utilisation optimale des médicaments en hébergement de longue durée ([OPUS-AP – PEPS](#)) a débuté en 2022.

La réduction et la cessation de médicaments potentiellement inappropriés pour les aînés par la révision du profil médicamenteux et la mise en place d'approches de base et d'interventions non pharmacologiques personnalisées améliorent la qualité de vie des résidents. Pour assurer le succès de la démarche, les établissements ont priorisé la mise en place de la structure de gestion, les plans de déploiement, la formation, la participation dans l'atelier de lancement et la mesure d'indicateurs afin de créer une culture d'amélioration continue.

Dans les unités de soins des établissements ayant implanté la démarche, le taux de polypharmacie excessive régulière, soit l'utilisation de 10 médicaments et plus, se situe autour de 38 %. Le taux d'utilisateurs d'antipsychotiques réguliers potentiellement inappropriés est 7 % inférieur au taux global dans la province, et le taux PRN (administré au besoin) est 4 % inférieur. Les symptômes comportementaux et psychologiques de la démence sont restés stables ou se sont améliorés chez 84,3 % des résidents chez qui une déprescription a été tentée. La démarche est en cours de déploiement dans l'ensemble des CHSLD du Québec.

Développer les capacités pour rendre possible l'excellence en santé



L'équipe de St. Joseph's Care Group participe à un caucus sur la sécurité.

Programme FORCES^{MC} : amélioration des services d'intervention d'urgence à l'échelle communautaire

Le [programme de formation pour cadres FORCES](#) est un programme d'équipe bilingue axé sur le développement du leadership. Il aide les leaders et les organismes de tout le Canada à trouver des solutions à des problèmes complexes. Aujourd'hui dans sa 18e année, il accompagne les cohortes 16, 17 (fin de la formation en février 2023) et 18.

L'équipe du [CISSS de la Montérégie-Est](#) (cohorte 17) a remporté le [prix Jean Rochon 2022](#), décerné pour son projet prêt à être déployé et associé à l'amélioration la plus significative en matière de santé de la population. En collaboration avec des patients, des prestataires et des organismes communautaires, dont les services de police, l'équipe a conçu des services d'intervention d'urgence innovants adaptés à la diversité des populations desservies.

Les résultats sont prometteurs :

- 25 % des services d'intervention d'urgence sont fournis à proximité du milieu de vie;
- les consultations non urgentes à l'hôpital ont reculé de 8 à 10 %;
- le délai moyen d'intervention de la police a diminué;
- plus de 90 % des prestataires, des partenaires et du personnel se disent satisfaits.



Lauréats du prix Jean Rochon 2022, présenté par le programme FORCES.

Dialoguer pour mieux appréhender la sécurité des soins et développer les capacités

La Semaine nationale de la sécurité des patients 2022, organisée en partenariat avec [Patients pour la sécurité des patients du Canada](#) et l'[Organisation de normes en santé](#), avait pour thème l'amélioration de la sécurité des soins aux personnes âgées par les discussions sur la sécurité et l'action.

Cette campagne annuelle, qui donne un nouvel élan aux efforts déployés pour améliorer la sécurité des patients et la qualité des soins, sera cette année axée sur les [discussions sur la sécurité](#) et l'impact que celles-ci peuvent avoir sur notre perception de la sécurité et l'instauration d'une culture proactive de la sécurité des patients.

La [série Agir pour les discussions sur la sécurité](#), autre initiative récente, vient aider 15 équipes et 150 leaders d'organismes de tout le pays à amorcer des discussions sur la sécurité sous différentes formes : séances d'apprentissage virtuelles, accompagnement, mentorat ou encore apprentissage entre pairs. Grâce à cette série, les personnes participantes ont pu affiner leur compréhension de la sécurité, et mettre en œuvre des mécanismes pour placer les discussions sur la sécurité au cœur de leur travail quotidien.



Il s'agit d'un travail fondamental, dont le système de santé a grand besoin aujourd'hui pour surmonter les difficultés. »

- **Personne ayant participé à la campagne,**
Hôpital de réadaptation de Glenrose
(Services de santé Alberta)

Catalyser le changement dans les politiques

Catalyser l'innovation dans les politiques au regard des grands enjeux du système de santé

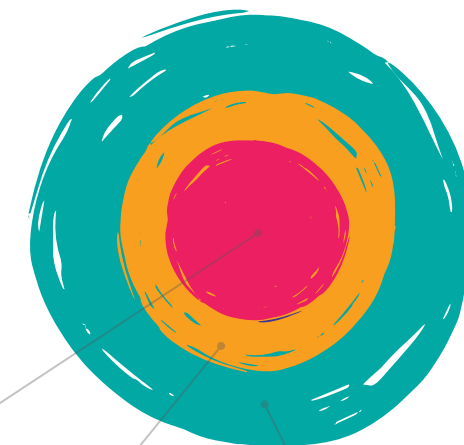
Les travaux d'ESC sont à la croisée des chemins entre politiques et pratiques, et privilégient des enjeux en droite ligne avec [la stratégie](#) de l'organisme et les priorités de ses partenaires.

Déterminés à résoudre des problèmes politiques complexes, nous avons réuni divers groupes de parties prenantes afin d'élaborer des recommandations stratégiques assorties de solutions concrètes pour les dirigeants et dirigeantes et les responsables des politiques. En 2022-2023, nous avons :

- élaboré des [recommandations stratégiques](#) sur la fermeture des services d'urgence dans les communautés nordiques, rurales et éloignées;
- rejoint la Collaboration sur la qualité des soins et la sécurité des patients de l'Atlantique en novembre 2022 afin de réaliser l'auto-évaluation fournie dans la [trousse d'outils sur la reprise et la résilience après la pandémie](#), mais aussi de définir des plans d'action pour chacune des priorités de la Collaboration;
- envisagé différents modèles et options pour l'élaboration d'un plan national relatif à la santé bucco-dentaire des enfants admissibles de moins de 12 ans, qui viendrait appuyer les efforts déployés pour améliorer la qualité et la sécurité des soins; des discussions sur cette politique ont été tenues en juin 2022;
- rassemblé des leaders de tout le pays en mars 2023 à l'occasion d'un Forum des leaders interactif qui avait pour thème « Catalyser la transformation des services de santé ». Parmi les opportunités et priorités retenues figurait l'équité dans l'accès aux soins primaires en équipe pour toutes les personnes vivant au Canada;
- examiné des occasions de mobilisation collective au service de priorités communes liées à la qualité et la sécurité, lors de réunions trimestrielles avec les sous-ministres adjoints et adjointes des gouvernements provinciaux, territoriaux et fédéral ayant pour attributions la qualité des soins de santé et la sécurité des patients.

ESC appuie les priorités des Premières Nations, des Inuits et des Métis, et promeut la sécurité culturelle et l'équité des soins

À l'interne comme à l'externe, ESC appuie l'avancement des priorités des [Premières Nations, des Inuits et des Métis et promeut la sécurité culturelle et l'équité des soins](#) dans trois domaines.



1. La vérité et la réconciliation

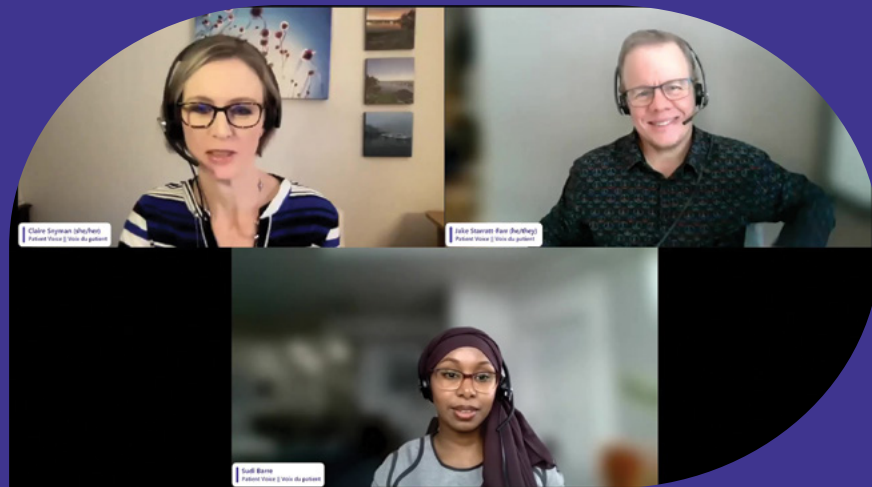
Nous avons élaboré et mis en œuvre notre [Plan d'action sur la vérité et la réconciliation](#) afin de développer les capacités internes, d'accéder à une vision commune de la sécurité culturelle et de l'humilité, mais aussi de définir comment appuyer concrètement les priorités des Premières Nations, des Inuits et des Métis.

2. Les partenariats

Nous continuons à élargir notre cercle en nouant et cultivant des liens et des partenariats empreints de respect et de réciprocité avec les gouvernements, les organismes et les responsables des systèmes de santé autochtones et du Nord (tels que le [Réseau canadien de santé des régions nordiques et éloignées](#) et le Réseau des dirigeants de la régie de la santé des Premières Nations AGSPN-ESC).

3. La sécurité culturelle et la lutte contre le racisme systémique

Grâce à nos partenariats et au travail mené à l'interne, nous commençons à appuyer le système de santé dans la lutte contre le racisme vécu par les Premières Nations, les Inuits et les Métis par le biais du [projet collaboratif de conception sur la sécurité culturelle](#).



Trois panélistes du webinaire
Comprendre les pratiques et
l'engagement tenant compte
des traumatismes.

La série Échange de connaissances virtuel sur l'équité, la diversité et l'inclusion fédère plusieurs milliers de personnes

Dans le cadre d'un
sondage, 95 %
des personnes
participantes
interrogées ont déclaré
être mieux sensibilisées
et informées quant
aux principes
d'engagement et
aux pratiques tenant
compte des
traumatismes.

En 2022-2023, ESC a animé deux événements d'apprentissage virtuels pour développer notre capacité collective à faire preuve d'équité et d'inclusion dans nos interactions avec les personnes ayant un vécu expérientiel du système de santé. La série a touché plus de 3 000 personnes dans tous les territoires et provinces ainsi qu'à l'international, parmi lesquelles des dirigeants et dirigeantes de services de santé, des prestataires, des responsables des politiques et des personnes ayant un vécu expérientiel.

Durant ces deux événements, nous avons examiné diverses stratégies pour assurer la sécurité culturelle et psychologique grâce à des pratiques de soins et d'engagement tenant compte des traumatismes, ainsi que des approches concrètes pour aider les personnes participantes à mieux promouvoir l'équité en santé et la qualité des soins pour toutes et tous.

Conseil d'administration

Martin Beaumont
Jo-Anne Cecchetto
Vincent Dumez*
Jeanette Edwards
Feisal Keshavjee
Petrina McGrath*
Jane McMullan
Tammie Myles
Blair O'Neill (vice-président)
Sue Owen
David Price
Ian Rongve
Erik Sande (président)
Heather Thiessen*
Gail Tomblin Murphy*
Jocelyne (Jo) Voisin

* En 2022, nous avons remercié pour leurs services les administrateurs sortants Vincent Dumez et Petrina McGrath, et accueilli Heather Thiessen et Gail Tomblin Murphy.

Membre du comité externe

Le conseil d'administration a invité Joanne Lalonde à rejoindre le comité des finances et des investissements.

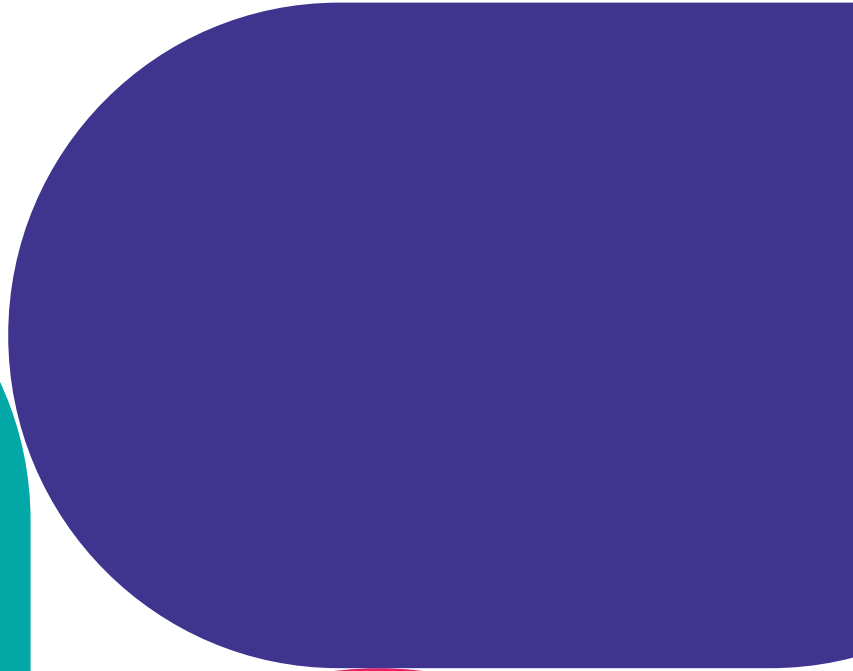
Annexes

[Annexe A — Rapport sur le cadre de mesure du rendement 2022-2023](#)

[Annexe B — Défis et risques 2022-2023](#)

[Annexe C — États financiers résumés 2022-2023](#)

[Annexe D — Rapport sur la rémunération 2022-2023](#)



excellencesante.ca