



L'INTÉGRATION D'UNE DÉMARCHE PALLIATIVE DANS LES SOINS (IDPS)

MODULES DE FORMATION SUR LE PROJET
COLLABORATIF DE DIFFUSION



QU'EST-CE QUE LE DON DE TEMPS?

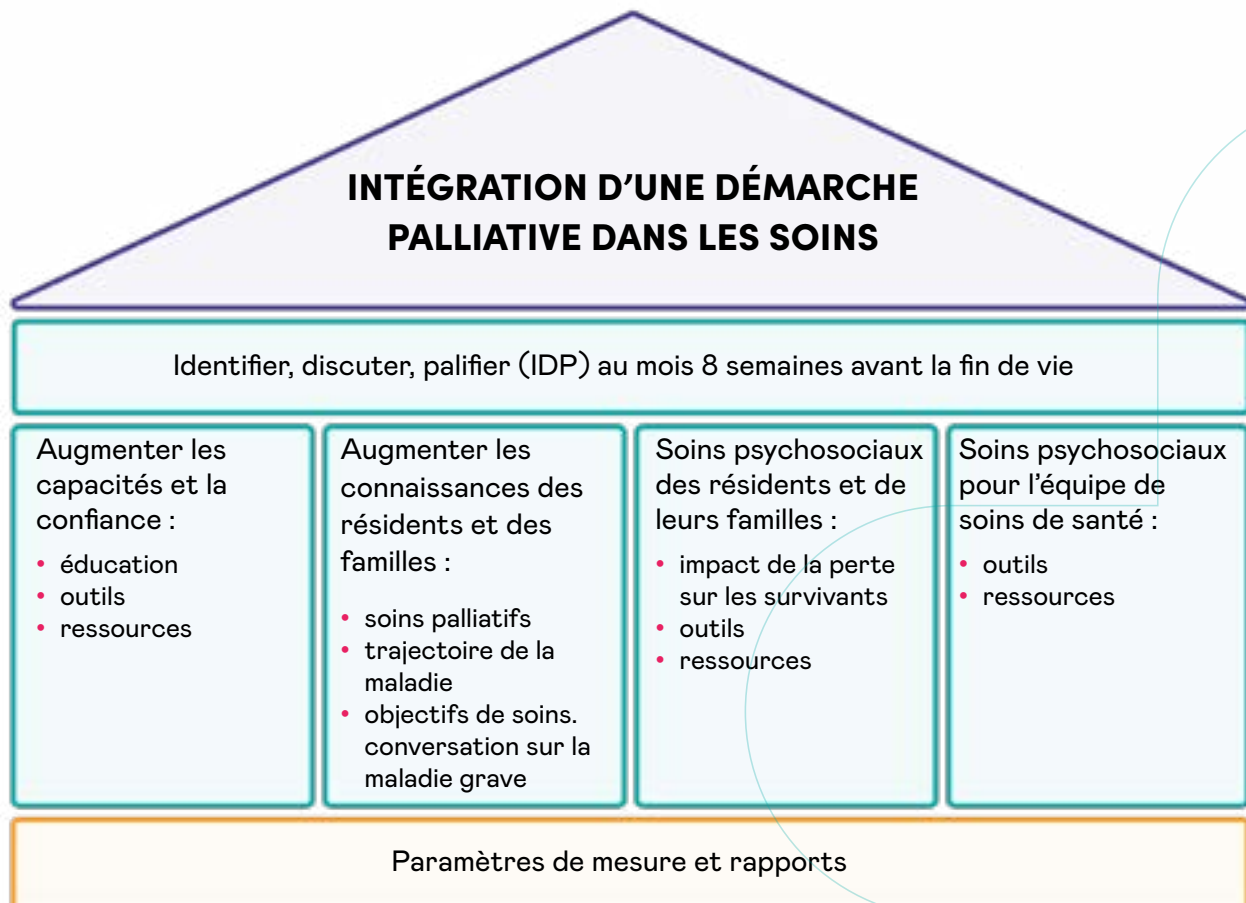
Les quatre modules suivants reposent sur l'information transmise dans le cadre du [projet collaboratif de diffusion de l'intégration d'une démarche palliative dans les soins \(IDPS\)](#) de la Fondation canadienne pour l'amélioration des services de santé (maintenant Excellence en santé Canada). Chaque module comprend une courte vidéo et des ressources complémentaires qui vous aideront à réfléchir à son contenu et à le mettre en pratique.

Ces courts modules faciliteront la mise en branle de l'amélioration des soins de fin de vie dans les établissements de soins de longue durée. Ils adoptent tous la même formule : une vidéo à **regarder**, des documents d'information qui vous aideront à **réfléchir** à son contenu, des ressources à **consulter** pour orienter vos pratiques et une occasion de **prendre une résolution** pour faire don de son temps.

« Discuter en amont de ces choses importantes permet justement de planifier les soins ensemble et de faire ses adieux de manière à créer des souvenirs inoubliables.

J'appelle cela le « don de temps » que nous pouvons faire aux résidents et aux personnes importantes pour eux en tant que prestataires de soins de santé. »

- Jane Webley Responsable régionale des soins de fin de vie pour Vancouver Coastal Health (2018)



MODULE 1 : AUGMENTER LES CAPACITÉS ET LA CONFIANCE DU PERSONNEL

REGARDER

Regarder la première vidéo, intitulée

[« Augmenter les capacités et la confiance du personnel »](#)

RÉFLÉCHIR

Voici quelques ressources qui vous aideront à mener une réflexion sur votre milieu, vos pratiques et les discussions essentielles.

Définition des soins palliatifs de l'OMS

« Les soins palliatifs sont destinés aux patients et à leur famille confrontés aux problèmes liés à des maladies potentiellement mortelles. Cette approche vise à améliorer la qualité de vie par la prévention et le soulagement des souffrances, au moyen d'un diagnostic précoce, d'une évaluation rigoureuse

et d'un traitement de la douleur et d'autres problèmes, qu'ils soient d'ordre physique, psychologique ou spirituel. »

Les soins palliatifs...

- permettent de soulager la douleur et d'autres symptômes éprouvants;
- affirment le droit à la vie et traitent la mort comme un processus normal de la vie;
- ne cherchent pas à précipiter ni à retarder la mort;
- intègrent les aspects psychologiques et spirituels des soins aux patients;
- offrent un système de soutien pour aider les patients à vivre aussi activement que possible jusqu'à la mort;
- offrent un système de soutien pour aider la famille à composer avec la maladie du patient et à vivre ensuite son deuil;
- suivent une approche fondée sur le travail d'équipe pour répondre aux besoins des patients et de leur famille, dont l'accompagnement au deuil, si nécessaire;
- visent à améliorer la qualité de vie et peuvent aussi avoir un effet positif sur l'évolution de la maladie;

[Télécharger le document « 10 mythes entourant les soins palliatifs »](#)

CONSULTER

Les ressources complémentaires suivantes pourraient également vous être utiles :

- [Pallium Canada : module de formation en ligne sur la prise en charge](#)
- [Outil d'analyse réflexive](#)
- [Parlons-en Canada : La planification préalable des soins au Canada](#)

PRENDRE UNE RÉSOLUTION

Pour améliorer les discussions essentielles et favoriser l'accès aux démarches palliatives en soins, je peux...

MODULE 2 : ÉTABLIR LES OBJECTIFS DE SOINS, EN DISCUTER ET PLANIFIER LEUR EXÉCUTION ET MODULE 3 : SOUTENIR LES RÉSIDENTS ET LES MEMBRES DE LEUR FAMILLE

REGARDER

Regarder la deuxième vidéo, intitulée « [Établir les objectifs de soins, en discuter et planifier leur exécution](#) »
Regarder la troisième vidéo, intitulée « [Augmenter les connaissances des résidents et des familles](#) »

RÉFLÉCHIR

Le poème « [Who Am I](#) » de [Jane Webley](#) appelle à une réflexion sur l'importance de discuter avec les résidents des objectifs et des plans de soins.

PRENDRE UNE RÉSOLUTION

Je peux notamment me servir du modèle « cibler, discuter et planifier » dans la prestation de soins aux résidents en...

Pour aider les résidents et les familles à discuter des objectifs de soins, je peux...

CONSULTER

Voici quelques ressources complémentaires utiles pour cibler les résidents qui pourraient bénéficier des soins palliatifs, pour discuter avec eux de leurs objectifs et volontés, et pour planifier les soins axés sur le résident :

Cibler

Les ressources suivantes vous aideront à cibler les résidents qui bénéficieraient d'une approche de soins palliatifs :

- [Échelle de fragilité clinique®](#)
- [Outil SPICTMD \(Supportive and Palliative Care Indicators Tool\)](#)

Les ressources suivantes visent à informer les familles sur l'évolution des maladies :

- [Société Alzheimer du Canada](#)
- [Fondation du rein : Les soins conservateurs autres que la dialyse](#)
- [Fondation des maladies du cœur et de l'AVC du Canada : Insuffisance cardiaque](#)
- [Parkinson Canada : Évolution de la maladie de Parkinson](#)

Votre établissement et votre province ou territoire ont peut-être d'autres ressources traitant des discussions sur les objectifs de soins.

Discuter

Les ressources suivantes vous aideront à mener des discussions auprès des résidents et des familles :

- [Discussions sur les approches de soins palliatifs \(présentation\)](#)
- [Modèle AFIRM \(petit document de référence à imprimer et à garder sur soi\)](#)
- [Guide de conversation sur les maladies graves](#)

Votre établissement et votre province ou territoire ont peut-être d'autres ressources traitant des discussions sur les objectifs de soins.

Planifier

Vancouver Coastal Health propose deux ressources utiles pour créer des plans de soins axés sur le résident, selon les volontés exprimées :

- [Pourquoi et comment changer les pratiques pour intégrer une démarche palliative dans les soins \(en anglais\)](#)
- [Difficultés futures](#)

MODULE 4 : OFFRIR DU SOUTIEN PSYCHOSOCIAL AUX RÉSIDENTS, AUX FAMILLES ET À SES COLLÈGES

REGARDER

Regarder la quatrième vidéo, intitulée « [Offrir du soutien psychosocial](#) »

RÉFLÉCHIR

Le poème « A Deafening Silence » de Jane Webley appelle à une réflexion sur les effets du deuil. Servez-vous des questions suivantes pour orienter la vôtre.

- Comment un résident apprend-il que son voisin est tombé gravement malade? (Comment souhaiteriez-vous l'apprendre? Comment souhaiteriez-vous que les autres l'apprennent?)
- Quelles sont les pratiques en place dans votre établissement pour annoncer le décès d'un résident? (Comment souhaiteriez-vous qu'on vous l'annonce?)
- Qui a participé à l'élaboration des stratégies en place?

CONSULTER

Voici des ressources complémentaires utiles pour offrir du soutien psychosocial aux résidents, aux familles et à ses collègues :

- [Vancouver Coastal Health : Le deuil](#)
- [Portail palliatif canadien](#)
- [Idées](#) formulées par des établissements, en consultation avec des résidents, des familles et des employés, pour offrir du soutien en fin de vie

PRENDRE UNE RÉSOLUTION

Pour faire en sorte que toutes les personnes affectées par le décès d'un résident reçoivent du soutien, je peux...